

Guepardo

Por Heather

¿Amenazas o amenazados?

¿Son los guepardos una amenaza o son amenazados?

¡Sea usted el juez! Cuando lea los hechos más abajo, la respuesta será clara: los guepardos como especie ¡NO son una amenaza, solo SON LOS AMENAZADOS!

¿Una amenaza para la ganadería?

Los guepardos que merodean en las zonas de pasto del ganado se encuentran en riesgo de ser eliminados por los ganaderos. Algunos ganaderos y granjeros piensan que todos los guepardos matan ganado. Sin embargo, tal daño solo es ocasionado por unos cuantos animales problemáticos, no por toda la especie. La relocalización de los guepardos que hacen presa del ganado, usualmente resuelve el problema.

¿Amenazados por destrucción del hábitat?

El hábitat del guepardo está desapareciendo rápidamente a medida que más y más tierra está desplazándose hacia un uso agrícola, habitacional e industrial. Esta forma de destrucción del hábitat amenaza la vida del guepardo. Los guepardos –al igual que todos los animales salvajes– necesitan tierra. Menos tierra significa que menos animales pueden vivir y sobrevivir ahí.

¿Amenazados por cazadores furtivos?

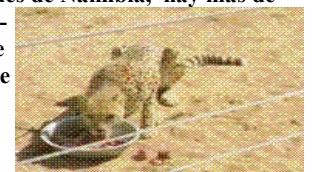
Los guepardos tienen bellísimas pieles, lo que los pone en riesgo de ser muertos por cazadores furtivos. Los cazadores furtivos son cazadores ilegales que venden las pieles de los animales por buen dinero. Mientras exista demanda por la piel del animal, la propia vida del guepardo estará amenazada.

No hay precio para la vida

Como ya habrá leído, los guepardos están siendo amenazados y dentro de poco esta maravillosa especie puede extinguirse. Es importante proteger al guepardo. Son parte importante de la cadena alimenticia y ayudan a mantener la población de antílopes bajo control. Los guepardos son seres vivos que merecen vivir una larga y saludable vida en la naturaleza. Las personas que perturban su hábitat y los cazadores furtivos que los asesinan por dinero, están arrebatando una vida, perturbando una parte importante del círculo de la vida. Para más información sobre la protección del guepardo, vaya a:

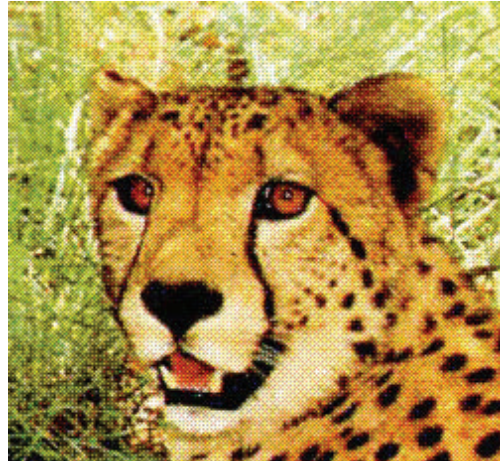
The Cheetah Conservation Fund, en: www.cheetah.org/cheetah/index.htm.

En los parques de Namibia, hay más de 2000 guepardos, cerca de la sexta parte de los guepardos del mundo.



El guepardo en pocas palabras:

- ♦ **Longitud:** 200 cm (75 cm de los cuales corresponden ¡solo a la cola!)
- ♦ **Peso:** 50-60 kilos
- ♦ **Velocidad:** 110 kph
- ♦ **Familia:** usualmente entre 2 a 4 cachorros
- ♦ **Mortalidad:** el 50% de los cachorros mueren antes de llegar a adultos
- ♦ **Esperanza de vida:** 10 a 12 años
- ♦ **Alimentación:** gacela, impala, otros antílopes, liebres y ñúes jóvenes
- ♦ **Distribución (anterior):** en todo el continente africano, Medio Este hasta India central
- ♦ **Distribución (actual):** pastizales al sur del Desierto de Sahara
- ♦ **Población:** quedan unos 10 000 guepardos en la naturaleza y otros 2 000 en cautiverio



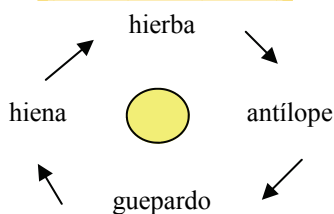
Avistando un guepardo en un safari

Conocer los hábitos del guepardo y estar familiarizado con su hábitat puede ayudarle a divisar alguno escondido en la llanura. Sin embargo acá, en Safari en África, deberá referirse al guepardo como *Duma*. El guepardo es el único gran felino que caza durante el día. Es probable que los sorprenda cazando al amanecer y hacia el final de la tarde. Los antílopes son la presa más común de los guepardos, así cuando vea una manada de antílopes, es probable que el sigiloso guepardo esté acechando en los alrededores. Cuando no está cazando, es difícil divisar al guepardo. Su moteada piel se combina con las matizadas sombras del árbol de acacia, donde le gusta descansar. Durante el mediodía, busque a los guepardos bajo estos árboles.

La sobrevivencia del guepardo

¡Los guepardos son únicos de África! Usted verá como corren a velocidades de hasta 110 kph en las sabanas africanas para capturar a sus presas. Usted se maravillará como utilizan el árbol de acacia para su sobrevivencia, en donde puede camuflarse y descansar o esconderse de su presa antes de disponerse a cazar. Desafortunadamente, la velocidad del guepardo y su elevada posición en la cadena alimenticia no lo pueden resguardar de ser aniquilados u obligado a salir de su hogar, por humanos armados.

Cadena alimenticia



La cadena alimenticia comienza por el sol. El sol le proporciona energía a la hierba para que crezca. El antílope es el consumidor primario de la hierba. La come y obtiene su energía. El guepardo es el consumidor secundario y se come al antílope para obtener su energía. Cuando el guepardo enferma o muere, las hienas se lo comen. Se descompone y se integra de nuevo en la tierra y luego el ciclo vuelve a empezar.

Clave

→ = le da energía a ...