

6 Chargement du logiciel du système de stockage

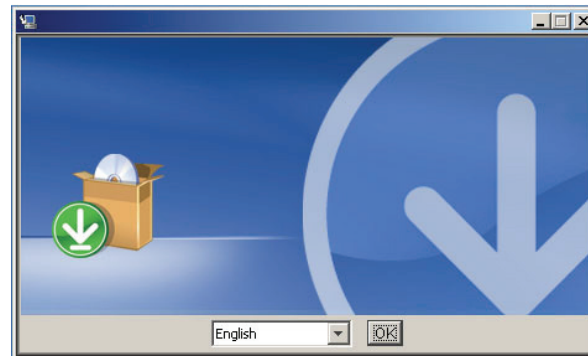
Remarque : Sur les systèmes d'exploitation Apple® Macintosh, les écrans d'installation ont la même fonctionnalité, même si leur aspect est différent.

Remarque : Il est recommandé de connecter le système de stockage à un réseau compatible DHCP pour procéder à l'installation du logiciel.

- 1 Insérez le CD Resource livré avec votre Intel® Entry Storage System SS4200-E, dans un ordinateur connecté au même réseau que celui du système de stockage.

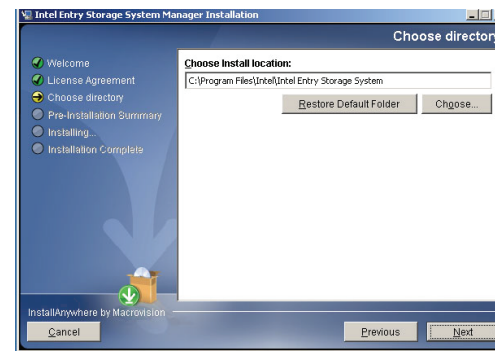
Remarque : Si le CD Resource ne démarre pas automatiquement, parcourez ce CD et lancez manuellement le fichier `install.exe`. Le logiciel de gestion du système de stockage doit être installé sur un ordinateur connecté au même réseau que celui du système de stockage.

- 2 Suivez les différentes étapes de l'Assistant d'installation. Sélectionnez Language (Langue) et cliquez sur OK pour continuer.

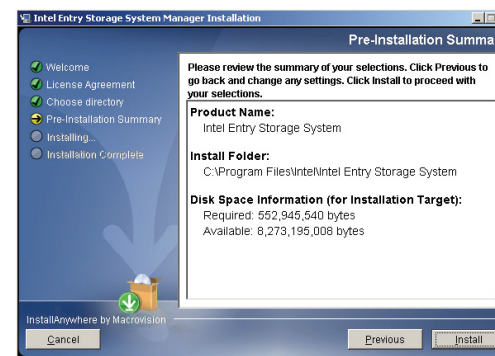


- 3 Sélectionnez I accept the terms of the License Agreement (J'accepte les termes de l'accord de licence) dans l'écran de l'accord de licence. Cliquez sur Next (Suivant) pour continuer.

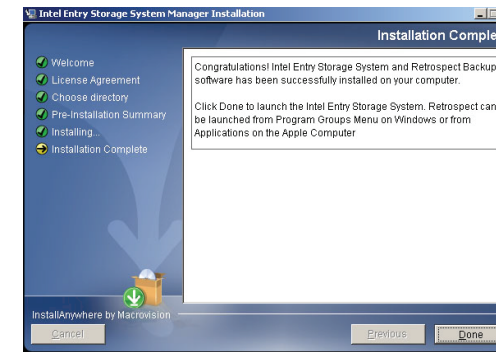
- 4 Sélectionnez l'emplacement d'installation puis cliquez sur Next (Suivant) pour continuer.



- 5 Cliquez sur Install (Installer).



- 6 L'écran Installation complète (Installation terminée) s'affiche. Cliquez sur Done (Terminé).



- 7 Le gestionnaire du système de stockage s'ouvre automatiquement dans l'explorateur. L'écran Welcome (Bienvenue) s'affiche.



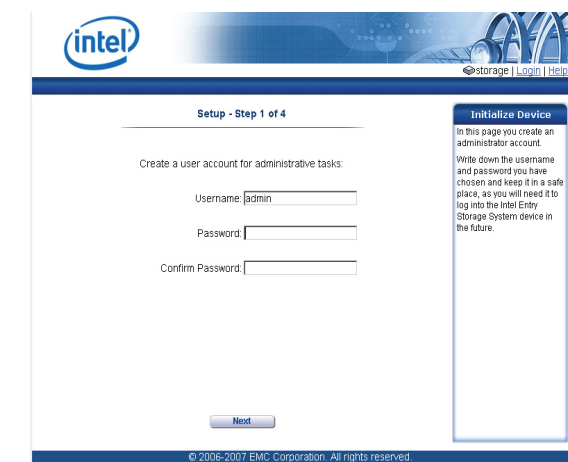
- 8 Cliquez sur Next (Suivant) pour lancer l'Assistant de configuration.

Remarque : Si le gestionnaire ne détecte pas votre système de stockage, les instructions Hardware Setup (Configuration matérielle) s'affichent.

Remarque : Lors de la tentative de connexion, Microsoft Internet Explorer® peut afficher un écran d'avertissement relatif au certificat de sécurité. Dans ce cas, cliquez sur Yes (Oui) ou Accept (Accepter) pour continuer.

7 Création d'un compte Administrateur

- 1 Saisissez un nom d'utilisateur pour le compte Administrateur. Ce nom d'utilisateur peut contenir jusqu'à 32 caractères. Les espaces sont interdits.
- 2 Créez un mot de passe pour le compte Administrateur. Pour plus de sécurité, choisissez un mot de passe comprenant 8 à 12 caractères. Les espaces sont interdits.

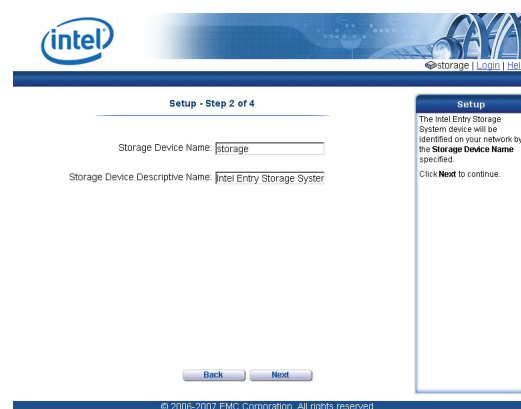


- 3 Cliquez sur Next (Suivant) pour continuer.

8 Identification du système de stockage sur le réseau

Par défaut, le nom du système de stockage est « storage ». Vous pouvez conserver ce nom par défaut si vous le désirez.

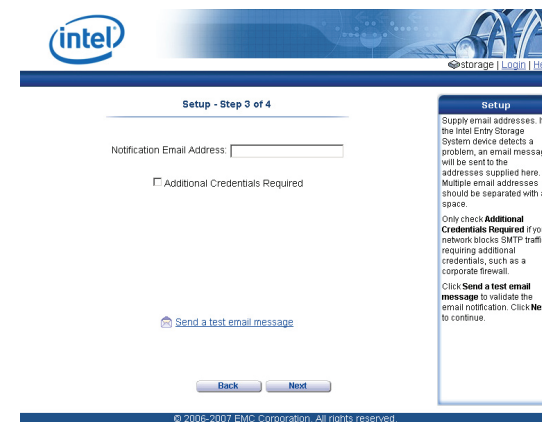
- 1 Saisissez un nom de dispositif pour le système de stockage. Ce nom vous permettra d'identifier le système sur le réseau.
- 2 Saisissez un nom descriptif pour le système de stockage.



- 3 Cliquez sur Next (Suivant) pour continuer.

9 Configuration de la notification par courrier électronique

- 1 (Facultatif) Saisissez une adresse électronique valide si vous voulez que le système vous envoie un message électronique en cas de problème. Cochez la case Additional Credentials Required (Authentications supplémentaires requises) uniquement si votre réseau bloque le trafic SMTP ou nécessite des authentications supplémentaires.



- 2 (Facultatif) Cliquez sur Send a test email message (Envoyer un message électronique de test).
- 3 Cliquez sur Next (Suivant) pour continuer.

10 Configuration de la date/heure

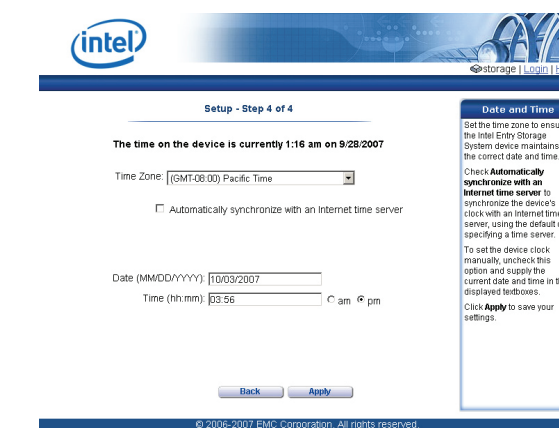
- 1 Sélectionnez un fuseau horaire dans la liste déroulante.
- 2 Indiquez un serveur horaire OU saisissez manuellement une heure et une date.

Pour utiliser le serveur horaire par défaut, cochez la case **Automatically synchronize with an Internet time server** (Synchroniser automatiquement avec un serveur horaire Internet) et sélectionnez **Use the default time server** (Utiliser le serveur horaire par défaut).

Pour désigner un serveur horaire spécifique, cochez la case **Automatically synchronize with an Internet time server** (Synchroniser automatiquement avec un serveur horaire Internet) et sélectionnez **Specify the time server** (Désigner le serveur horaire). Entrez l'URL du serveur horaire Internet dans la zone de texte **Server** (Serveur) affichée.

Pour désigner manuellement un serveur horaire spécifique, désélectionnez la case **Automatically synchronize with an Internet time server** (Synchroniser automatiquement avec un serveur horaire Internet) et saisissez la date actuelle (MM/JJ/AAAA), l'heure (hh:mm) ainsi qu'am ou pm dans les zones de texte affichées.

- 3 Cliquez sur Apply (Appliquer) pour continuer.



11 Réalisation de l'installation

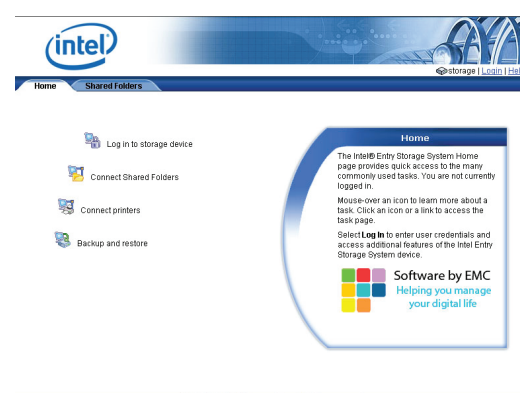
- 1 Lorsque l'écran Congratulations (Félicitations) s'affiche, notez l'adresse IP puis cliquez sur OK.



Si vous avez choisi un autre nom que celui par défaut (storage) pour le dispositif, la page **Restart Required** (Redémarrage nécessaire) s'affiche. Cliquez sur **Apply** (Appliquer) pour redémarrer le système de stockage. Vous pouvez perdre momentanément votre connexion pendant ce laps de temps et devoir alors vous connecter au Device Manager (Gestionnaire de périphériques).

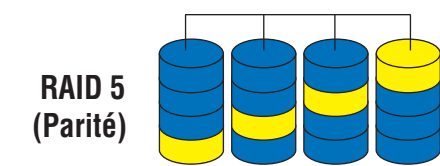
12 Connexion à votre système de stockage

- 1 Vous pouvez SOIT ouvrir la fenêtre de l'explorateur et saisir l'adresse IP de votre système de stockage, SOIT double-cliquer sur l'icône de votre bureau.
- 2 Si un écran de blocage du contenu d'Internet Explorer s'affiche, cliquez sur Autoriser. Cliquez sur Ajouter dans l'écran Sites de confiance.
- 3 Dans la page d'accueil, cliquez sur Log in to storage device (Connexion au périphérique de stockage).
- 4 Saisissez le nom d'utilisateur et le mot de passe. Cliquez sur Log In (Connexion).



Vous avez maintenant terminé la configuration utilisateur basique de l'Intel® Entry Storage System SS4200-E. Pour plus d'informations sur la configuration des utilisateurs et des dossiers partagés, reportez-vous au *Manuel d'utilisation du logiciel de l'Intel® Entry Storage System SS4200-E*. Pour plus d'informations sur la sauvegarde de votre système, reportez-vous à l'aide en ligne EMC® Retrospect Backup and Recovery (Sauvegarde et récupération rétrospective EMC).

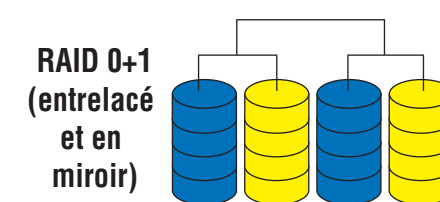
Niveaux de protection



RAID 5 (Parité)

Nombre de disques : 4
Capacité nette avec quatre disques de 500 Go : 1,5 To

Entrelacement avec parité. Les données et les informations sur la parité sont réparties sur chaque disque de la matrice, offrant ainsi un équilibre parfait entre performances, tolérances aux pannes et utilisation de l'espace disque.



RAID 0+1 (entrelacé et en miroir)

Nombre de disques : 4
Capacité nette avec quatre disques de 500 Go : 1 To

Entrelacement et écriture miroir. Les données sont entrelacées sur deux disques et écrites en miroir sur les deux autres. Les performances sont ainsi optimales et les données bien protégées.