

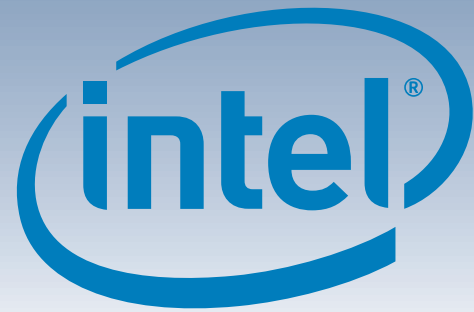
Intel® Entry Storage System SS4200-E

Manuel de l'utilisateur pour commencer rapidement

Nous vous remercions d'avoir procédé à l'acquisition de l'Intel® Entry Storage System SS4200-E. Ce document explique comment configurer l'Intel® Entry Storage System SS4200-E, installer les disques durs, mettre le système sous tension et réaliser une configuration basique complète du système.

Vous trouverez ce manuel, ainsi que d'autres documents afférents, sur Internet à l'adresse <http://support.intel.com/support/motherboards/server>.

Si vous ne connaissez pas les procédures de prévention des décharges électrostatiques à respecter au cours de l'intégration du système, reportez-vous au document intitulé *Informations relatives à la sécurité applicables à la carte mère et au châssis du serveur Intel®*, disponible sur <http://support.intel.com/support/motherboards/server/sb/cs-010770.htm>.



Avertissement

Informations relatives à la sécurité : Avant de mettre les instructions en application, lisez toutes les mesures de sécurité et les mises en garde mentionnées dans ce document. Pour obtenir des informations détaillées sur la sécurité, consultez également le document intitulé *Informations relatives à la sécurité applicables à la carte mère et au châssis du serveur Intel®*, disponible à l'adresse suivante : <http://support.intel.com/support/motherboards/server/sb/cs-010770.htm>.

Installation et entretien : Seul un personnel technique qualifié peut assurer l'installation et l'entretien de ce produit, ceci afin d'éviter toute blessure provoquée par un choc ou un risque électrique.

Capot du boîtier : Conformément aux exigences applicables en matière de sécurité, d'émissions et d'échanges thermiques, ne retirez aucun capot.

Attention

Décharge électrostatique : Au cours de l'intégration du système, et afin d'éviter d'endommager les circuits du système et/ou d'autres composants du système de stockage, respectez les procédures d'usage contre les décharges électrostatiques.

Alimentation électrique du système de stockage : Avant de déconnecter le module d'alimentation secteur du boîtier de stockage, débranchez la connexion à l'alimentation électrique.

Contenu

- Intel® Entry Storage System SS4200-E
- document actuel
- (16) vis anti-vibration (RVR), à l'intérieur du châssis. Des vis de rechange sont disponibles à l'intérieur, à côté du panneau avant.
- cordon d'alimentation CA (Amérique du Nord uniquement)
- CD Resource

Configuration d'installation

- connexion réseau par câble RJ-45
- Microsoft Internet Explorer® version 6.0 ou supérieure, ou Firefox® version 1.06 ou supérieure
- disque dur série ATA installé, avec une capacité minimum de 80 Go (deux disques minimum sont recommandés pour assurer la protection des données)

Systèmes d'exploitation pris en charge

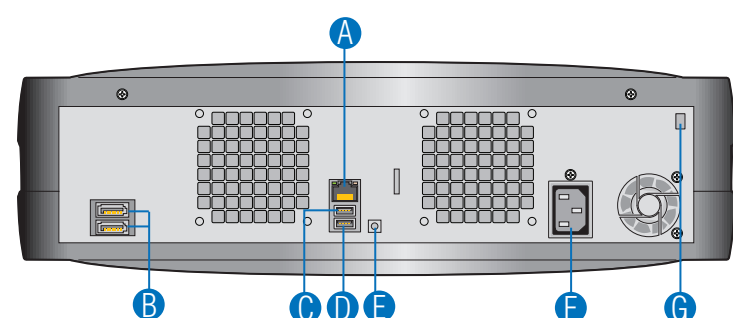
Microsoft Windows XP® Professionnel, SP2
Microsoft Windows XP® Édition Familiale, SP2
Microsoft Windows Vista® Édition Familiale Basique
Microsoft Windows Vista® Édition Intégrale
Microsoft Windows 2000® Professionnel, SP2
Apple® Macintosh OS X, V10.4.10

Explorateurs pris en charge

Mozilla® Firefox V1.x et V2.x
Microsoft Internet Explorer® V7.x
Apple® Safari V2.0.4

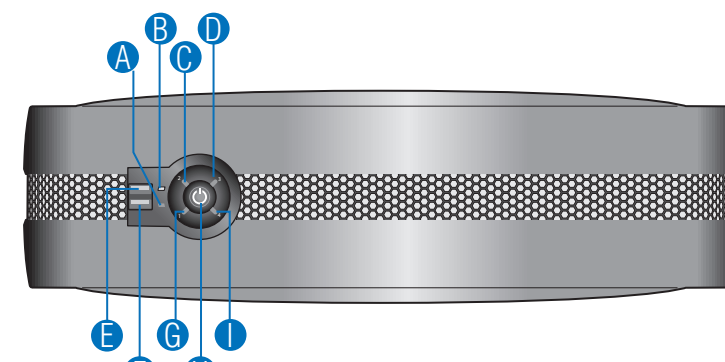
Pour obtenir la liste des disques durs compatibles, reportez-vous au document intitulé *Tested Hardware and Operating Systems List* (Liste des matériels et systèmes d'exploitation testés) disponible à l'adresse <http://support.intel.com/support/motherboards/server>.

Panneau arrière



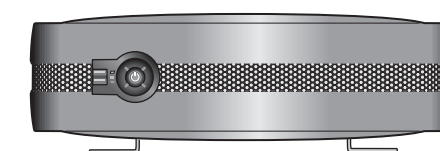
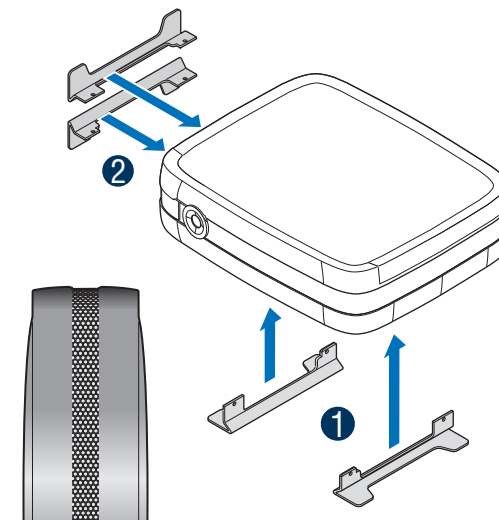
- A Port réseau NIC (1 Go)
- B Ports e-SATA
- C Port USB 2
- D Port USB 3
- E Bouton de réinitialisation
- F Alimentation CA
- G Dispositif de verrouillage du câble du châssis

Panneau avant



- A DEL d'activité des cartes réseau (NIC)
- B DEL d'activité du lecteur de disque
- C DEL d'état du lecteur de disque 2
- D DEL d'état du lecteur de disque 3
- E Port USB 0
- F Port USB 1
- G DEL d'état du lecteur de disque 1
- H Bouton-poussoir d'alimentation/état
- I DEL d'état du lecteur de disque 4

1 Mise en place des pieds



Pour installer les pieds en configuration horizontale :

- 1 Insérez les pieds dans les orifices de placement à l'horizontale du châssis. Les pieds ne peuvent être insérés que dans un seul sens.

Pour installer les pieds en configuration verticale :

- 2 Insérez les pieds dans les orifices de placement à la verticale du châssis. Les pieds ne peuvent être insérés que dans un seul sens.

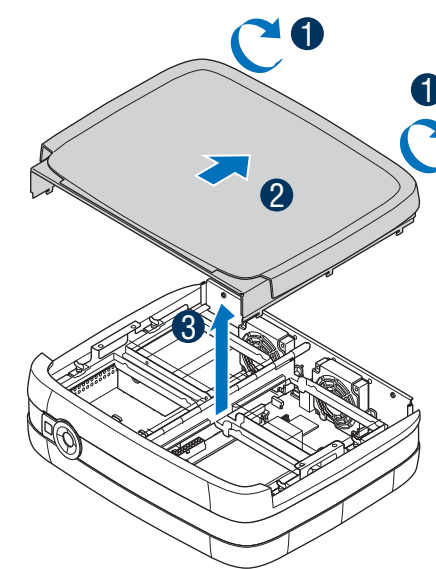
Remarque : Les pieds ne sont pas installés sur l'Intel® Entry Storage System SS4200-E livré. Ils doivent être mis en place afin d'assurer la stabilité du système et d'amortir les vibrations générées par les rotations.

Si AUCUN disque dur n'est installé dans votre système, passez à l'étape 2.

Si des disques durs sont installés dans votre système, passez à l'étape 5.

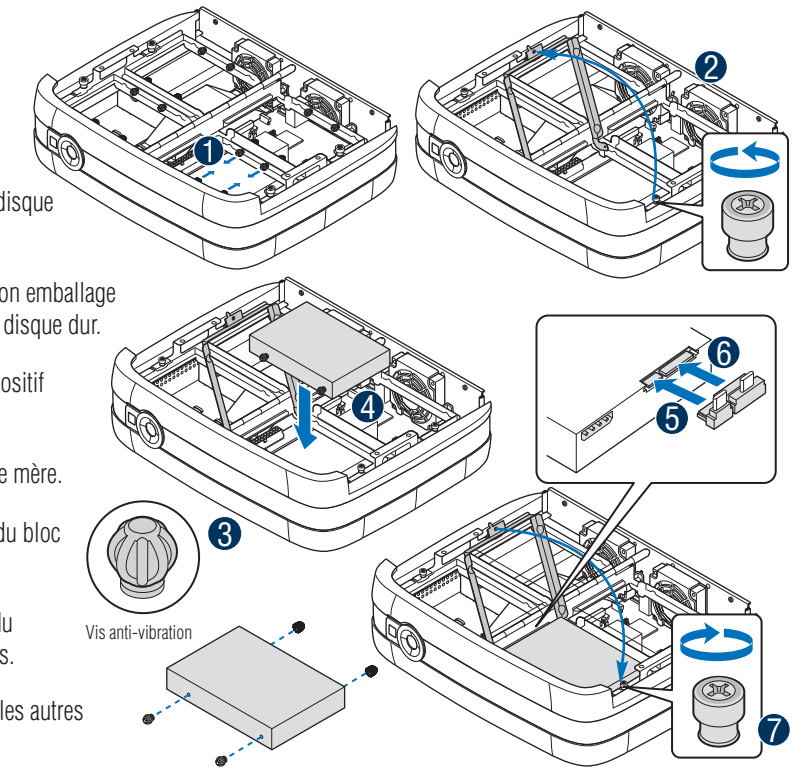
2 Retrait du capot du boîtier

- 1 Desserrez les deux vis imperdables à l'arrière du système.
- 2 Faites glisser le capot du boîtier vers l'arrière du système.
- 3 Soulevez ensuite le capot pour le retirer du système.



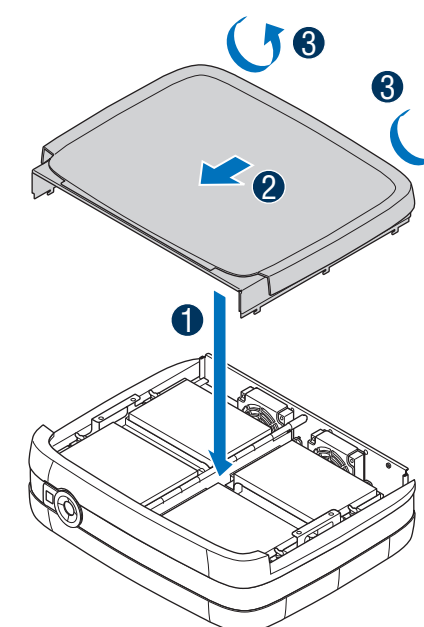
3 Installation du(es) disque(s) dur(s)

- 1 Retirez les quatre vis anti-vibration du support de maintien du disque.
- 2 Desserrez les vis imperdables à l'avant du support de maintien du disque et soulevez le support.
- 3 Retirez le nouveau disque dur de son emballage et fixez quatre vis anti-vibration au disque dur.
- 4 Installez le disque dur dans le dispositif de maintien.
- 5 Connectez le câble SATA de la carte mère.
- 6 Connectez le câble d'alimentation du bloc d'alimentation.
- 7 Rabaissez le support de maintien du disque et serrez les vis imperdables.
- 8 Répétez les étapes ci-dessus pour les autres disques durs.



4 Installation du capot du boîtier

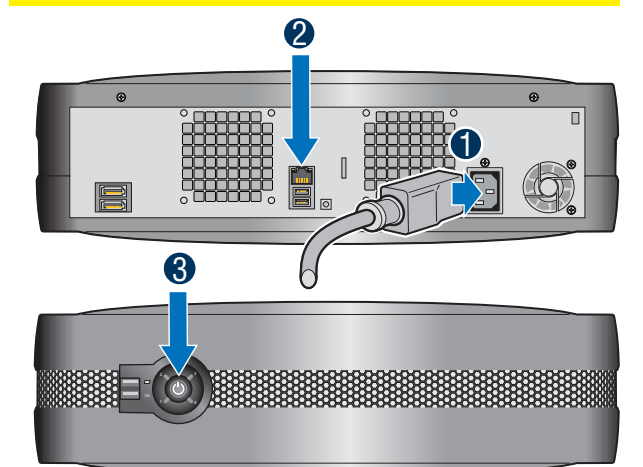
- 1 Alignez le capot sur les côtés du système.
- 2 Faites glisser le capot du boîtier vers l'avant du système.
- 3 Serrez les deux vis imperdables à l'arrière du système afin de fixer le capot au châssis.



5 Connexion des câbles

- 1 Branchez le cordon d'alimentation à l'arrière du système.
- 2 Connectez le câble RJ-45 de votre réseau (client, commutateur, routeur, concentrateur, etc.) au port Ethernet.
- 3 Mettez le système sous tension en appuyant sur le bouton d'alimentation du panneau avant. La DEL du bouton d'alimentation s'allume en bleu lorsque le système est opérationnel.

Avertissement : ATTENDEZ ! Ne poursuivez pas les opérations tant que tous les voyants du panneau avant ne sont pas bleus. Le système de fichiers est créé la première fois que vous mettez sous tension le système de stockage. Ce processus peut nécessiter jusqu'à une heure. Vous pouvez poursuivre l'installation. Vous ne pourrez toutefois pas utiliser le système tant que le système de fichiers n'aura pas été entièrement créé.



Accessoires et codes de commande

Bloc d'alimentation	FXXS4200EPSU
Ventilateur	FXXS4200EFAN
Vis anti-vibration (RVR)	FXXS4200ESCR

Vous trouverez une liste complète des accessoires et des pièces détachées à l'adresse suivante : www.intel.com/go/serverbuilder.

E24029-002



Intel est une marque déposée d'Intel Corporation ou de ses filiales aux États-Unis et dans d'autres pays.
*Les autres noms et marques peuvent être la propriété de leurs détenteurs respectifs.